

# Sjövärnsföreningen Krokholmen

## Brandskyddet på Krokholmen

Vad gör jag om det brinner och hur förhindrar jag att brand uppstår?

Dokumentation av brandskydd och brandskyddsarbete



Innehållsförteckning

1	Inledning.....	4
1.1	Målsättning.....	4
1.2	Revision .....	4
2	Instruktioner i händelse av brand .....	5
2.1	Larma.....	5
2.2	Utrymning och återsamling .....	5
2.3	Första släckinsats .....	5
2.4	Larma Räddningstjänsten 112 .....	5
2.5	Använd brandsprutan.....	5
2.6	Rädda liv! .....	5
2.7	Revision .....	5
3	Sjövärnsföreningen Krokholmen .....	6
3.1	Allmän beskrivning av verksamheten .....	6
3.2	Organisation.....	6
3.3	Ansvarig för brandskyddsarbetet .....	7
3.4	Revision .....	7
4	Instruktioner och Utbildning.....	8
4.1	Instruktion till hyresgäst .....	8
4.2	Instruktionsblad.....	8
4.3	Revision .....	10
5	Beskrivning av Krokholmen och byggnader .....	11
5.1	Ön .....	11
5.2	Utomhusanläggningar.....	11
5.3	Kök och Matsal .....	12
5.4	Köket.....	13
5.5	Matsalen .....	14
5.6	Källaren.....	14
5.7	Gasolanläggning – beskrivning, rutiner, underhåll.....	15
5.8	Skepparlye och Kajutan .....	16
5.9	Skepparlye – verkstad, förråd .....	17
5.10	Kajutan .....	17
5.11	Batteriet – sjöbod, förråd.....	18
5.12	Lottavilan – övernattningsutrymme .....	19
5.13	Trossbotten – sovbarack och uppehållsutrymme .....	20
5.14	Märsen - sovbarack.....	21
5.15	Skansen - sovbarack.....	23
5.16	Hyttan - sovbarack .....	25
5.17	Övriga byggnader.....	26
5.18	Föreningsdelen av ön.....	27
5.19	Slipen, föreningsdelens dagrum och kök .....	27
5.20	Blås-in och Blås-ut – föreningsdelens övernattningsbodar .....	28
5.21	Övrigt byggnader, föreningsdelen .....	28
5.22	Revision.....	29
6	Brandredskap och larm .....	30
6.1	Brandsprutan .....	30
6.2	Handbrandsläckare.....	30
6.3	Brandlarmsanläggning i Trossbotten, Märsen, Skansen .....	31
6.4	Brandlarmsanläggning i Hyttan .....	31
6.5	Hembrandvarnare .....	31
6.6	Instruktioner och manualer .....	31
6.7	Revision .....	32

7	Förvaring av brandfarliga vätskor och gaser.....	33
7.1	Gasol.....	33
7.2	Motorbränsle.....	33
7.3	Revision.....	33
8	Underhåll och Provning.....	34
8.1	Brandlarmsanläggningar.....	34
8.2	Handbrandsläckare.....	34
8.3	Brandsprutan.....	34
8.4	Revision.....	35
9	Tillsyn av brandskyddet.....	36
9.1	Allmänt.....	36
9.2	Intervall.....	36
9.3	Föreningens brandskyddspolicy.....	36
9.4	Föreskrifter och annat tryckt material.....	36
9.5	Revision.....	36
10	Dokumentation.....	37
10.1	Detta dokument – Plan för Systematiskt brandskyddsarbete.....	37
10.2	Protokoll.....	37
10.3	Revision.....	37
11	Ständiga förbättringar.....	38
11.1	Notera idéer och möjligheter till förbättring här!.....	38
12	Bilaga 1 Provningsprotokoll för Brandlarmsanläggning.....	39
13	Bilaga 2 Inventeringsrapport för Brandsläckare.....	41
14	Bilaga 3 Information Brandskydd till Hyresgäst.....	42
15	Bilaga 4 Fotografier.....	45
16	Bilaga 5 Förläggingsplaner.....	46
16.1	Förläggingsplan – Trossbotten.....	47
16.2	Förläggingsplan – Märsen.....	49
16.3	Förläggingsplan – Skansen.....	50
16.4	Förläggingsplan – Hyttan.....	52

## 1 Inledning

# Råd i händelse av brand se kapitel 2

### 1.1 Målsättning

Detta dokument syftar till att på ett systematiskt sätt belysa Brandskyddsarbetet på Krokholmen. Dokumentet är levande och skall med regelbundenhet uppdateras för att hållas aktuellt.

### 1.2 Revision

Revision	Sida	Beskrivning	Datum
		Fastställd	2004-09-27

## 2 Instruktioner i händelse av brand

# Instruktioner i händelse av brand

### 2.1 Larma

Larma om brand genom att skrika och påkalla uppmärksamhet!  
Larm avges automatiskt i Trossbotten, Märsen, Skansen och Hyttan.  
Se till att alla som befinner sig i byggnaden är medvetna om branden. Väck sovande  
För att under dagtid påkalla uppmärksamhet och larma kan skeppsklockan på  
Halvdäck (sandstranden) användas.  
Om det börjar brinna i en barack väck och larma alla även i övriga baracker.

### 2.2 Utrymning och återsamling

Utrym byggnaden omedelbart.  
Återsamling sker utanför på berget.  
Vid brand i bostadsutrymme ser logementsansvarig till att byggnaden är tom och  
kontrollerar att alla återsamlats samt att inga personer finns kvar i den drabbade  
byggnaden.

### 2.3 Första släckinsats

Är branden av liten omfattning – använd handbrandsläckaren som finns i varje barack.  
Ju tidigare släckinsats dess bättre möjligheter till framgång!

### 2.4 Larma Räddningstjänsten 112

Larma Räddningstjänsten per telefon 112. Det är långt till närmsta brandstation men  
Kustbevakning och Lots kan finnas i närheten. I händelse någon är skadad kan en  
helikopter snabbt skickas fram.

### 2.5 Använd brandsprutan

Vid Batteriet finns en bensindriven brandspruta. Använd den i första hand för att hindra  
brandens spridning till övriga byggnader.  
Instruktion om handhavande senare i denna text.

### 2.6 Rädda liv!

Alla insatser skall i första hand koncentreras på att utrymma och säkra att alla personer  
lämnat byggnaden. Därefter vidtas släckinsatser. Husen är försäkrade och kan byggas  
upp igen!

### 2.7 Revision

Revision	Sida	Beskrivning	Datum

## 3 Sjövärnsföreningen Krokholmen

### 3.1 Allmän beskrivning av verksamheten

Sjövärnsföreningen Krokholmen är en ideell organisation som äger och förvaltar ön Krokholmen (fastighetsbeteckning Krokholmen 1:1) i Tjörns kommun, Rönnängssocken.

Föreningens syfte är att genom aktivt förvaltande av fastigheten möjliggöra dess uthyrning till främst ungdomsorganisationer med marin anknytning samt andra som visar intresse för att bedriva verksamhet under lägerlika former.

Exempel på organisationer som utnyttjar ön är kommunala skolor som arrangerar läger för en eller flera av sina klasser, sjöscouter, föräldraföreningar och intressegrupper för skilda organisationer med inriktning mot stöd av i varierande grad, funktionshindrade ungdomar och deras familjer, företag som anordnar konferenser, etc., samt Krokholmsföreningens egna medlemmar.

Krokholmen har i sin uthyrningsdel plats för ca 110 personer förlagda i 4 st bostadsbaracker.

Centralt placerad på ön finns ett kombinerat kök och matsal med plats för ca 75 gäster samt en uteplats med ca 40 sittplatser. Köket har en kapacitet som överstiger bäddantalet. För matlagningen används gasol och el.

Vidare finns div. ekonomibygnader såsom expedition/kontorsutrymme, dagrum för instruktörer och kökspersonal, verktygs och materialförråd, verkstadslokal för båt-reparationer och dyl., toalett, samt bastu med dusch. Dagrummen kan även användas för övernattnin, varje med plats för 3 – 4 bäddar. Vid huvudbryggan ligger föreningens segelbåtar av typ M44 (6st) tillsammans med div. ekor, mindre jollar och motorbåten förtöjda. Bryggan gästas ofta av hyresgästernas egna samt andra besökande båtar. I anslutning till bryggan finns väntkur för färjehållplatsen samt en sopcontainer.

På öns nordvästra del finns föreningsanläggningen bestående av samlingslokal med kök, sovrum, och förråd, två stycken friggebodar för förläggning samt båthus med tvättutrymme och förråd. I anslutning till båthuset finns en mindre brygga med plats för ca 3 små båtar. Totalt kan ca 10 – 15 personer övernatta samtidigt på denna del av ön.

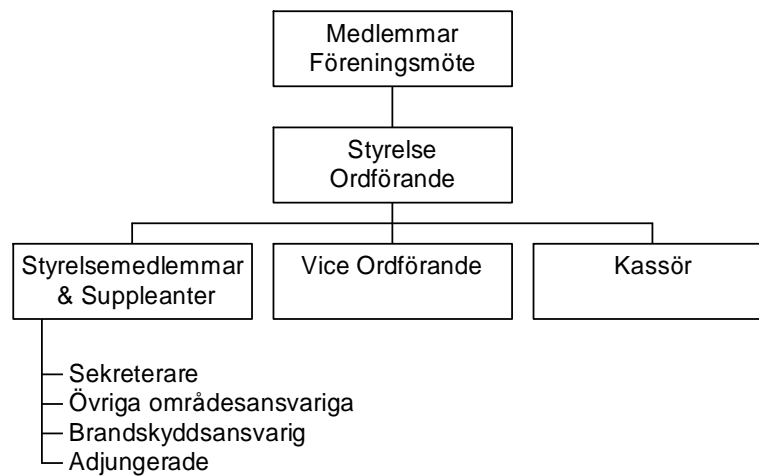
### 3.2 Organisation

Föreningens högsta beslutande organ är medlemmarna samlade till ett föreningsmöte. Föreningsmötet utser årligen, i samband med sitt årsmöte föreningens styrelse. Föreningens löpande verksamhet sköts av styrelsen och av denna adjungerande ledamöter. Styrelsens arbete leds av ordförande tillsammans med av styrelsen inom sig utsedda ledamöter för skilda ansvarsområden såsom ekonomi, båtar, fastigheter, etc.

Det praktiska arbetet med underhålla och utveckling av Krokholmen, båtar och övriga verksamheter utförs av föreningens medlemmar.

Allt arbete bedrivs ideellt utan ekonomisk ersättning från föreningen vare sig för styrelsen eller för medlemmarna i övrigt.

Sjövärnsföreningen Krokholmen



Organisationsschema för föreningen

### 3.3 Ansvarig för brandskyddsarbetet

Föreningens styrelse utser inom sig ansvarig för brandskyddsarbetet. Den ansvarige skall vara väl insatt i verksamheten och efter bästa förmåga med beaktade av verksamhetens ideella karaktär tillse att det systematiska brandskyddsarbetet bedrivs på ett tillfredställande sätt. Vidare utser styrelsen föreståndare för brandfarlig vara samt ställföreträdare för denne enl SFS 1998:1145 §36.

### 3.4 Revision

Revision	Sida	Beskrivning	Datum

## 4 Instruktioner och Utbildning

### 4.1 Instruktion till hyresgäst

Till varje Hyresgäst översänds tillsammans med bokningsbekräftelsen ett Instruktionsblad för hur Brandskyddsarbete i korthet bedrivs på Krokholmen.

Dokumentet innehåller:

- Översiktlig beskrivning av Krokholmen samt exempel på risker som finns i samband med vistelsen.
- Säkerhetsföreskrifter gällande Gasol, Rökning, Grillning, Öppen eld, samt hantering av bränsle.
- Förslag till enkel brandinstruktion samt brandövning
- Information om vikten av att dokumentera antalet lägerdeltagare, utse ansvarig för varje sovbarack samt upprättande av förläggingsplan.
- Uppgift om var man finner fördjupad information. (Läggas ut på [www.krokholmen.com](http://www.krokholmen.com) )

Dokumentet återfinns nedan samt i Bilaga 3.

### 4.2 Instruktionsblad

Välkommen till Krokholmen!

Sjövärnsföreningen Krokholmen som äger och förvaltar Krokholmen vill verka för att ni får en så trygg vistelse på vår Ö som möjligt.

Med dessa rader vill vi ge dig lite hjälp på vägen i ditt planeringsarbete och fokusera på den viktiga frågan om brandskydd. Som arrangör av en vistelse på Krokholmen finns det många saker att tänka på.

Vi vill med detta informationsblad ge lite hjälp på vägen vad gäller det viktiga brandskyddsarbetet.

#### 4.2.1 Brandskyddsarbete

Mycket av Krokholmens inriktning vänder sig mot barn och ungdom och de föreningar och organisationer som arrangerar läger och kurser för dessa. Ön hyser dessutom, oftast på vår och höst även verksamhet inriktad i första hand mot vuxna. Företag och Högskolor finns bland gästerna. Ofta kommer deltagare som inte har varit på ön tidigare liksom deltagare som inte har erfarenhet att leva under "enkla" förhållande eller de förutsättningar som finns i form av storkök, etc.

Önskar du fördjupad information så har Föreningen upprättat en Brandskyddsredogörelse som du finner på [www.krokholmen.com](http://www.krokholmen.com) eller som kan rekvideras från den uthyrningsansvarige.

##### 4.2.1.1 Boende

På Krokholmen bor man många tillsammans i baracker till viss del med begränsade förvaringsutrymmen för personliga tillhörigheter och kläder. Det blir lätt så att väskor, kläder etc. sprids runt i sovutrymmena. Detta kan hindra utrymningsvägar samt vara en orsak till att en ev. brand sprids. Arbeta därför in Ordning och Reda som en naturlig del i er vistelse på Krokholmen. Var sak på sin plats – då växer dina deltagare i sitt umgänge med andra och ni skapar förutsättningar för en säker miljö.



#### 4.2.1.2 Kök matsal och matlagning

För kök och matlagning skall en ansvarig utses. Ansvaret kan begränsas till enstaka måltid eller för hela vistelsen. I köket används gasol för matlagning. Detta medför risker för överhettning av kokkärl i kombination med öppen låga – lätt att stekpannor med fett etc. tar eld.

Användningen av levande ljus under måltider etc. bidrager till en fin stämning. Tänk på riskerna samt lämna aldrig levande ljus utan uppsikt.

I anslutning till matsalen finns ett halvt oljefat där man kan grilla. Håll grillen borta från huset och altanen.

Och Du – även här är ordning A&O

#### 4.2.1.3 Utomhusmiljö

Var försiktig med kombinationen – öppen eld ( även Trangiakök) och torrt gräs.

Bryggan är byggd i trä, är torr och behandlad med brännolja/smörjolja. Grilla inte här!

#### 4.2.2 Vilka säkerhetsbestämmelser gäller på Krokholmen?

##### 4.2.2.1 Gasol

##### 4.2.2.2 Gasol för användning i köket

Gasolflaskor avsedda för användning i köket (flaska P45) skall förvaras inom markerat område bakom köket. I samband med utbyte av flaskor skall förvaring ske utomhus på bryggan.

##### 4.2.2.3 Övrig gasol

I bostadsbarack/utrymme får förvaras max en gasflaska med < 30 liter gasol (flaska P11).

I övriga lokaler får förvaras max två gasflaskor med < 60 liter gasol (2 st flaskor P11). (A-byggnad enl. SÄIFS1998:7)

##### 4.2.2.4 Rökning

Rökning inomhus är ej tillåten

Rökning vid gasollagret bakom köket är förbjuden.

##### 4.2.2.5 Eldning och Grillning

Eldning är i princip förbjuden på ön.

Tillstånd till eldning kan när den lokala ordningsstadgan så tillåter medges av lägerledaren eller annan ansvarig person.

"Lägereld/bål" får endast tändas i Grand Canyon

Grillning får endast ske utomhus i för ändamålet arrangerad behållare. Grillning på bryggan är förbjudet.

#### 4.2.3 Brandskyddsinstruktion

Som Hyresgäst är du ansvarig för brandsäkerheten kring din lägerverksamhet. Till ditt förfogande för detta håller Krokholmen med föreskrivna handbrandsläckare, brandlarmsystem, samt fasta installationer för brandskydd.

När du planerar ditt läger låt brandskydd och säkerhet vara en självklar och viktig del i arbetet.

En förläggningsplan skall upprättas. I planen skall framgå var varje deltagarna bor i respektive barack. En ansvarig, tillräckligt vuxen person skall vara utpekad som förläggningsansvarig för baracken.

Den ansvarige skall tillse att förläggningsplanen är ifylld, att handbrandsläckare finns tillgängliga samt att utrymningsvägar hålls fria.

#### 4.2.4 Brandövningsexempel

- Samla deltagarna och informera om brandskyddet.
- Regler som gäller kring rökning, öppen eld, grillning
- Riskerna med gasol och hantering av motorbränsle
- Vad du skall göra om brand utbryter
- Utrymning och återsamling – inräkning
- Rädda liv – skydda egendom, i denna ordning!
- Håll ordning! och utrymningsvägar öppna och fria från väskor och kläder, etc.
- Visa handbrandsläckare och hur de används (**lös inte ut** Krokholmens brandsläckare!)
- Visa hur brandlarmet i Trossbotten fungerar (samma som i Märsen, Skansen och Hyttan) samt hur det låter genom att i larmcentralen sätta brytaren till "Test". Återställ larmet efter test genom att föra knappen uppåt.

#### Fördjupning

- Berätta om skillnader i olika typer av handbrandsläckare – vilken används var, hur och när
- Ordna brandövning på Halvdäcks västra del med släckning av brand i brinnande trä (vatten), olja (CO<sub>2</sub>, pulver), docka (kvävning - filt), stekpanna (kvävning – lock) etc.
- Starta brandsprutan och prova att spruta med olika munstycken
- Gör en utrymningsövning

#### 4.2.5 Förläggningsplan

Förslag till utformning av förläggningsplan för utskrift finner du på [www.krokholmen.com](http://www.krokholmen.com) eller kan rekvireras från uthyrningsansvarig.

#### 4.2.6 Mer information

Föreningen har upprättat en Brandskyddsplan som du finner på [www.krokholmen.com](http://www.krokholmen.com) eller som kan rekvireras från den uthyrningsansvarig.

Brandskyddsplanen finns även anslagen i Matsalen, Trossbotten och Hyttan.

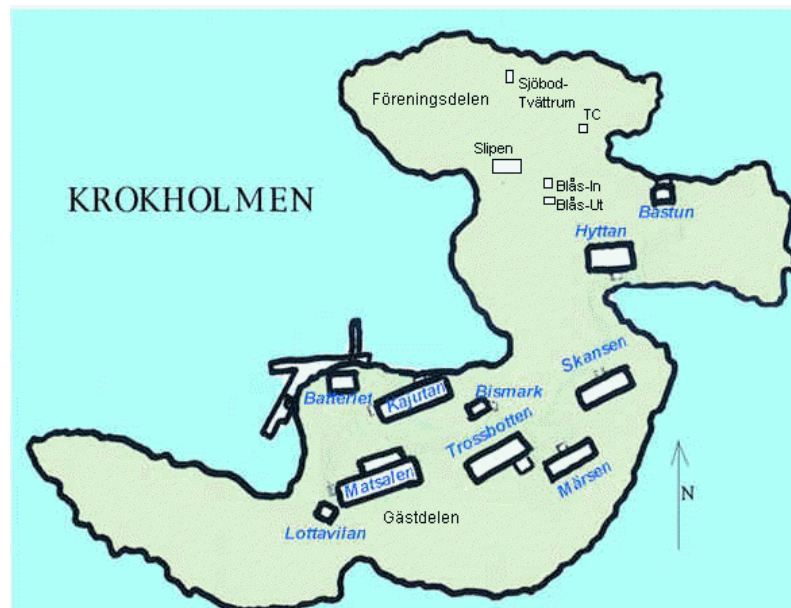
### 4.3 Revision

Revision	Sida	Beskrivning	Datum

## 5 Beskrivning av Krokholmen och byggnader

### 5.1 Ön

#### 5.1.1 Situationsplan och beskrivning



### 5.2 Utomhusanläggningar

#### 5.2.1 Bryggor

Det finns två bryggor på Krokholmen, centralbryggan belägen på öns västra sida i Krokholmsviken samt föreningsbryggan i sundet mot norr.

##### 5.2.1.1 Centralbryggan

Bryggan är uppförd i tryckimpregnerat virke på stålboten. Virket är behandlat med en blandning av brännolja och motorolja.

Konstruktionen är luftigt bygg och ständigt utsatt för vind. Detta medför att virket alltid är torrt och lätt fattar eld.

Vid bryggan finns alltid egna segel och motorbåtar förtöjda. Ofta finns gästande båtar. Färjan angör bryggan flera gånger dagligen.

I direkt anslutning till bryggan står sopcontainern. I containern slängs brännbart och annat avfall.

Via bryggan transporteras allt material till ön.

##### 5.2.1.1.1 Att tänka på

- Grillning och användning av öppen eld på bryggan är förbjuden.
- Sopcontainern är en risk i sig. All användning av öppen låga som ovan är förbjudet.

- Förvara inte bränsle på bryggan – lyft in dunkarna i Gasten eller Batteriet
- Gasoltuber skall ej förvaras på eller i anslutning till bryggan. Alla kökets tuber förvaras i skåpet vid köket.

### 5.2.2 Föreningsbryggan

Bryggan är av enklare konstruktion, uppförd i klen tryckimpregnerat trallvirke på regelverk.

Vid bryggan förtöjs enstaka av föreningens båtar. Från tid till annan enstaka gästande båt.

I anslutning till bryggan finns sjöbod inredd som förråd och tvättrum.

#### 5.2.2.1 Att tänka på

Inga särskilda risker

### 5.2.3 Egna och gästande båtar

Egna båtar består, förutom en dieseldriven motorbåt samt bensin driven "snurre" båt, av segelbåtar utan motor eller elsystem.

Gästande båtar är oftast av typen familjeseglare eller motorbåtar. Dessa båtar kopplar ofta landström för att ladda batterier och ev. driva elektriska element för uppvärmning. Båtarna har som regel gasol eller fotogendrivna apparater för matlagning.

En brand i en vid bryggan förtöjd båt innebär en uppenbar risk att även bryggan fattar eld och i dess förlängning Batteriet, Gasten och Störtskuren.

Anslag skall finnas på bryggan med förbud om grillning.

### 5.2.4 Grand Canyon – lägerbålsplatsen

På Krokholmens ost-udde har i en bergsskäring anordnats en lägerbålsplats.

Eldplatsen är inringad med stenar och platsen omgiven av plankor som sittstöd.

På lägerbålsplatsen är det tillåtet att elda material såsom trä och papper. Tändning av lägerbålet kan ske med hjälp av tändvätska.

I övrigt bedöms verksamheten utgöra lite brandrisk.

#### 5.2.4.1 Att tänka på

- Öppen eld skall aldrig lämnas utan tillsyn.

### 5.2.5 Övriga yttre områden

Ön består i huvudsak av klippor med ringa vegetation. Ett flertal områden är täckt med gräs. Gräset klipps inte så periodvis finns högt, torrt gräs på flera platser.

Vegetationen skall hållas borta i anslutning till byggnader.

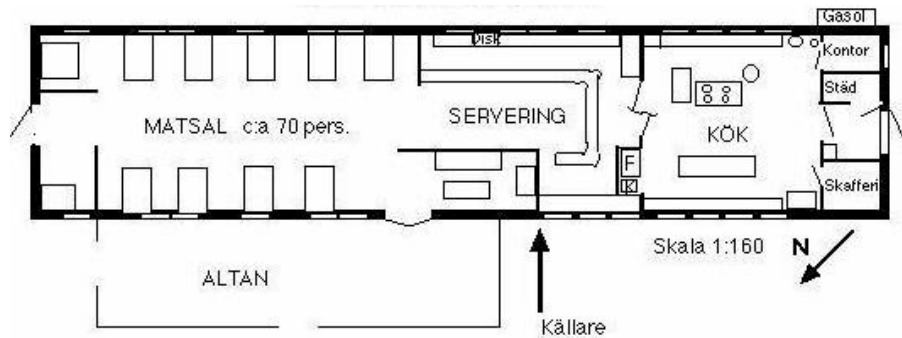
## 5.3 Kök och Matsal

Dessa är inrymda i **en** byggnad med tillhörande altan och källare.

Byggnaden är uppförd i ett plan på stolpgrund. Den bärande konstruktionen är utförd i trä, ytterväggar är stående träpanel med lockläkt. Taket är klätt med takpapp.

Innerväggar är utförda av målade masoniteskivor. Golvet i matsalen är s.k. skurgolv i träpanel. Golv i kök och diskutrymme är belagt med klinker. Fönster är kopplade tvåglasfönster.

### 5.3.1 Situationsplan



Matsalen och köket

## 5.4 Köket

### 5.4.1 Situationsplan och beskrivning

Köket består i utrymme för beredning och tillagning av mat, utrymme för servering och diskning, förråd för torra varor, ett litet kontor samt en hall.

Matlagning sker på en gasolspis med tillhörande gasolstekbord. Över spisen och bordet finns en spiskåpa. Kåpan ventileras med självdrag via två evakueringsstrummor som avslutas över taket.

I köket finns även en elektrisk ugn samt diverse hushållsmaskiner.

I diskutrymmet finns en diskmaskin.

#### 5.4.1.1 Utrymningsvägar

Utrymningsvägar är markerade med nödutgångsskyltar.

Dörrar mot det fria är försedda med lås. Låsen kan från insidan öppnas utan nyckel.

Utrymning kan ske direkt till det fria via hall och entrédörr åt väster.

Utrymning kan ske från köket via disk/serveringsutrymme, matsalen till det fria via altandörr åt norr eller entrédörr åt öster

#### 5.4.2 Att tänka på

- För kök och matlagning skall en ansvarig utses. Ansvaret kan begränsas till enstaka måltid eller till hela vistelsen. I köket används gasol för matlagning. Detta medför risker för överhettning av kokkärl i kombination med öppen låga – lätt att stekpannor med fett etc. tar eld.
- OBS! Använd aldrig vatten att släcka en brinnande stekpanna. Kväv branden med ett lock!
- Fett från tillagningen fastnar på den rostfria spiskåpan över spisen. Håll kåpan ren.
- Fett samlas även i evakueringsventilerna. Dessa rengörs årligen i föreningens regi
- Emballage, papper och liknande skall samlas upp i sopsäck placerad nära entrédörren och dagligen kastas i sopcontainern.

- Använd fasta hushållsrullshållare istället för lösa rullar – minskad risk runt spisen.
- Ordning och reda undanröjer många risker. Håll rent!

#### 5.4.3 Brandskydd

I köket finns en BE handbrandsläckare av kolsyretyp (CO<sub>2</sub>).  
En brandfilt finns på väggen ovanför släckaren.  
Brandlarm saknas

### 5.5 Matsalen

#### 5.5.1 Situationsplan och beskrivning

Matsalen har plats för ca 70 sittande gäster. Inredningen består av lösa bord för 2-4 personer samt stolar. I en myshörna finns en grupp med stoppade möbler. De olika hyresgästernas krav och behov gör att matsalen möbleras om ofta. Sittning med bord från väggarna, U, E, O – sittning samt skolsittning förekommer. I entrén finns ett utrymme för jackor och kappor. Den som ansvarar för möbleringen måste tillse att utrymningsvägar ej blockeras. I avsikt att höja mysfaktorn dukar gästerna ofta med levande ljus.

##### 5.5.1.1 Utrymningsvägar

Utrymningsvägar är markerade med nödutgångsskyltar. Dörrar mot det fria är försedda med lås. Låsen kan från insidan öppnas utan nyckel. Utrymning kan ske mot det fria via entrédörren åt öster eller altandörren mot norr. Utrymning kan även ske via disk/serveringsrummet och köket via dörr åt väster. Mellan köket och serveringsutrymmet finns svängdörrar som kan men ej får låsas i stängt läge.

#### 5.5.2 Att tänka på

- Möblera så att utrymningsvägar ej blockeras.
- Om man använder levande ljus använd endast s.k. värmeljus i glas eller metallbehållare utan manschetter.
- Regla ej dörren mot köket från kökssidan!

#### 5.5.3 Brandskydd

Handbrandsläckare typ skum finns i hallen.  
Brandlarm saknas

### 5.6 Källaren

#### 5.6.1 Situationsplan och beskrivning

Under köket finns "Källaren". Utrymmet nås endast från utsidan via entré mot norr. Källaren består av 3 rum. I det yttre rummet finns 2 frysboxar, hyllor för konserver, rotfrukter etc. Med ingång från det yttre rummet ligger kylrummet. Kylrummet är en isolerad byggnadsdel inredd med hyllor och används till förvaring av livsmedel.

Det inre rummet är apparatrum. Här finns avsaltningsanläggning för havsvatten, varmvattenberedare, hydroforanläggning etc.

#### 5.6.1.1 Utrymningsvägar

Utrymning sker via entrédörr till det fria.

#### 5.6.2 Att tänka på

- Emballage, papper och liknande skall ej lagras i källaren. Släng emballaget genast efter upppackning av matvaror o.dyl.
- Ordning och reda undanröjer många risker. Håll rent!

#### 5.6.3 Brandskydd

Handbrandsläckare saknas  
Brandlarm saknas

### 5.7 Gasolanläggning – beskrivning, rutiner, underhåll

#### 5.7.1 Gasol

Gasol är en kondenserande brännbar gas och lyder under klassificeringen "brandfarlig vara"

#### 5.7.2 Beskrivning av gasolanläggningen

Gasolanläggningen består av fyra – sex stycken P45 flaskor, tillverkade i stålplåt med en diameter av 380mm och höjden 1250 mm. Flaskorna förvaras i ett skåp med låsbar dörr utanför kökets sydväst sida.

Väggen mot köket är försedd med en kraftig eternitplatta som ger ett skydd motsvarande EI 60. Skåpet är skyltat enl. SRVS regler.  
Det klassade området är markerat med rödfärg på marken.

#### 5.7.3 Klassningsplan

Runt skåpet och avstängningskranen är det zon 1 upp till 0,5 m från området i alla riktningar och 1,5 m zon 2 utanför zon 1. Alltså klassat område 2m runt anläggningen. Avståndet till närmaste byggnad är 3 m.

I det klassade området råder rökförbud och förbud mot hantering av öppen eld samt krav på att elektrisk utrustning uppfyller kraven för klassat utrymme.

- Zon 1 Inuti skåpet och 0,5m utanför och runt avstängningskranen.
- Zon 2 1,5m utanför zon1.

#### 5.7.4 Användningsrutin

Endast en flaska i taget är inkopplad för användning. När flaskan är tom ansluts nästa flaska.

Med regelbundna intervaller transporteras tömda flaskorna till bryggan där de hämtas för fyllning. I samband därmed ersätts de tomma flaskorna med fyllda.

Avstängningskranen på flaska som inte används skall vara stängd oavsett om flaskan är full eller tom.

För att underlätta hantering skall flaskorna märkas när de är tömda.

På utsida av skåpet sitter huvudavstängningskranen väl märkt. Varje kväll skall den som sist lämnar köket stänga kranen och den som kommer först på morgonen öppna den.

Inne i köket finns också en gasolkran som är huvudavstängning för köket. Denna kran skall vara stängd då gasol ej används.

#### 5.7.5 Flask- och produktinformation

P45-flaskorna är försedda med säkerhets och avstängningsventil. En flaska väger tom 38 kg. Gasolen väger 45 kg vid full flaska. Den totala vikten är då 83 kg med ett energiinnehåll av 576 kWh.

Gasolen förvaras i flytande form i flaskorna, då gasolen är en kondenserande gas, vilket innebär att den blir flytande när den trycksätts. Genom dess egenskaper kan stora mängder gasol transporteras i relativt små behållare.

1 liter gasol ger 250 liter gasolgas, 1 kg gasolvätska vid normalt lufttryck ger vid 0°C ca 495 liter gasolgas.

Gasol är 1,5 gånger tyngre än luft varför läckande gasol snabbt söker sig ut efter mark och golv till lågpunkter, exempelvis golvbrunnar. Gasolgasoln har en egenhet att det kan flyta som vatten långa sträckor innan det blandas i tillräcklig mängd med luft för att bli ofarligt.

Gasol består till största delen av propan (95%) och resten butan (5%). Gasol är i sig lukt och färglös. För att man skall kunna känna lukten har ett ämne tillförts gasolen, som ger den dess karakteristiska lukt.

Om någon känner gasollukt inom- eller utomhus skall huvudkranen omedelbart stängas. Därefter skall kontroll av anläggningen vidtagas, så att läckan hittas och åtgärdas.

#### 5.7.6 Underhåll och hantering

Flaskorna får ej utsättas för slag eller stötar vid transport. De skall alltid transporteras och förvaras uppstående, oavsett om de är fulla eller tomma.

Under transport skall flaskan vara ordentligt surrad.

Minst en gång per år skall anläggningen läcktestas med såpvatten eller med speciell läcksökningspray. Kranar och ventiler kontrolleras på alla i anläggningen ingående delar.

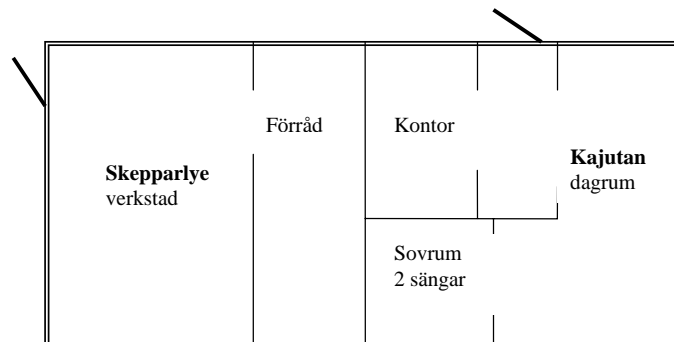
### 5.8 Skepparlye och Kajutan

Dessa är inrymda i **en** gemensam byggnad.

Byggnaden är uppförd i ett plan på stolpgrund. Den bärande konstruktionen är utförd i trä, ytterväggar är liggande fjällpanel. Taket är klätt med tegel. Inneväggar är utförda av målade masoniteskivor. Golvet i Skepparlye är s.k. skurgolv i träpanel. Golv i Kajutan är laminatgolv. Fönster är kopplade tvåglasfönster.



### 5.8.1 Situationsplan



## 5.9 Skepparlye – verkstad, förråd

### 5.9.1 Situationsplan och beskrivning

Skepparlye utgör den västra halvan av byggnaden. Entré mot väster. Utrymmet består i två delar, en yttre verkstad och förrådsdel samt en inre förrådsdel.

Utrymmet är uppvärmt av en fast elektrisk radiator.

I verkstadsdelen finns verktyg och elektriska handmaskiner, arbetsbänkar, etc.

I förrådet förvaras i första hand el- och byggnadsmaterial, arbetsmaterial, etc.

I Skepparlye förvaras även smörjolja, husfärg och lacknafta. Ständiga förbättringar

### 5.9.2 Att tänka på

- Släng inte oljiga trasor (linolja) i papperskorgen, tänk på självantändningsrisken!
- Håll ordning!

#### 5.9.2.1 Utrymningsvägar

Utrymningsvägen är markerade med nödutgångsskylt.

Dörr mot det fria är försedd med lås. Låset kan från insidan öppnas utan nyckel.

Fönster kan endast med svårighet och risk (högt ca 3m) användas för utrymning.

### 5.9.3 Brandskydd

Handbrandsläckare typ pulver finns i anslutning till entrén.

Brandlarm saknas. Ständiga förbättringar

## 5.10 Kajutan

### 5.10.1 Situationsplan och beskrivning

Kajutan utgör den östra halvan av byggnaden. Entré mot norr.

Innanför dörren finns en hall. Till höger finns ett kontorsrum med skrivbord. Här finns också telefon samt en sjukbår.

Till vänster finns, bakom en innerdörr ett dagrum med bäddsoffor. Här finns även ett litet köksskåp, typ trinett.

Innanför dagrummet finns ett sovrum med en våningssäng.

Totalt kan 4 personer sova i lokalen.

#### 5.10.2 Att tänka på

- Ställ inte saker ovanpå trinetten.
- All användning av stearinljus eller annan öppen låga är förbjuden i bostadsutrymmen.
- Rökning är förbjuden!
- En ansvarig för förläggningen.
- Upprätta förläggningsplan.
- Gästerna är ofta barn med vad detta innebär i ordning på kläder, tidningar, och väskor.
- Våningssängen är försedd med sänglampor av konventionell typ. Dessa lampor får ej övertäckas – brandrisk Ständiga förbättringar!
- Håll ordning

#### 5.10.2.1 Utrymningsvägar

Utrymningsvägen är markerade med nödutgångsskylt.

Dörr mot det fria är försedd med lås. Låset kan från insidan öppnas utan nyckel.

Fönster kan endast med svårighet och risk (högt ca 3m) användas för utrymning.

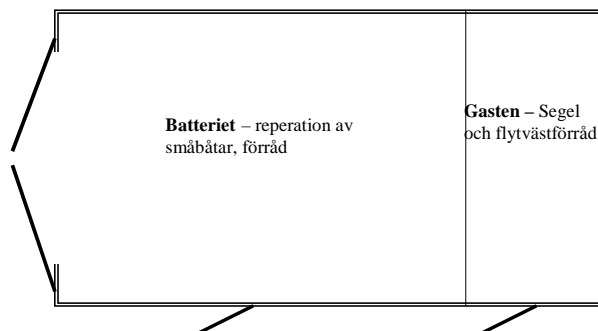
#### 5.10.3 Brandskydd

Handbrandsläckare typ A finns i anslutning till entrén.

Hembrandvarnare finns i sovrummet, dagrummet och hallen.

### 5.11 Batteriet – sjöbod, förråd

#### 5.11.1 Situationsplan och beskrivning



Byggnaden är uppförd på plintar med enkel brädvägg och försedd med plåttak. Isolering saknas.

Byggnadens östra del utgörs av ett utrymme för reparation av småbåtar samt förråd för div. båtmaterial. I byggnadens östra gavel finns en garageport. I fasaden mot norr finns en dörr in till utrymmet. I utrymmet förvaras motorbränsle (bensin, diesel) mindre gasoltuber, lösningsmedel (bl.a. aceton och styren) samt div båtfärger. I byggnadens västra del finns ett mindre, separat utrymme kallat "Gasten" med entré mot norr. Här förvaras segel och flytvästar samt annat båt och kappseglingsmaterial.

#### 5.11.2 Att tänka på

- Rökning förbjuden!
- Användning av öppen låga är förbjudet
- Svets och skärbeten är förbjudet
- Vid arbete med plastning, etc. sörj för god luftväxling – öppna portarna.

##### 5.11.2.1 Utrymningsvägar

Utrymningsvägar är markerade med nödutgångsskyltar. Dörrar mot det fria är försedda med lås. Låsen kan från insidan öppnas utan nyckel. Utrymning av stora rummet via dörr mot norr eller via garageport åt öster till det fria. Utrymning av segelförråd via entrédörr till det fria.

#### 5.11.3 Brandskydd

Handbrandsläckare typ pulver finns i anslutning till entrén. Brandlarm saknas.

## 5.12 Lottavilan – övernattningsutrymme

### 5.12.1 Situationsplan och beskrivning

Byggnaden är uppförd i ett plan på stolpgrund. Väggarna är utförda i stående träpanel, tak av papp, innerväggar i skivmaterial. Golvet belagt med laminat. Fönster är kopplade tvåglasfönster. Från en liten hall kommer man in i det enda rummet. Inredning består i en enkel- och en våningssäng. Totalt kan 3 personer sova i byggnaden.

#### 5.12.1.1 Utrymningsvägar

Utrymningsvägar är markerade med nödutgångsskylt. Dörr mot det fria är försedd med lås. Låset kan från insidan öppnas utan nyckel. Utrymning sker genom entrédörren.

#### 5.12.2 Att tänka på

- All användning av stearinljus eller annan öppen låga är förbjuden i bostadsutrymmen.
- Rökning är förbjuden!
- En ansvarig för förläggningen.
- Upprätta förläggningsplan.
- Gästerna är ofta barn med vad detta innebär i ordning på kläder, tidningar och väskor.
- Samtliga sängplatser är försedda med sänglampor av konventionell typ. Dessa lampor får ej övertäckas – brandrisk Ständiga förbättringar

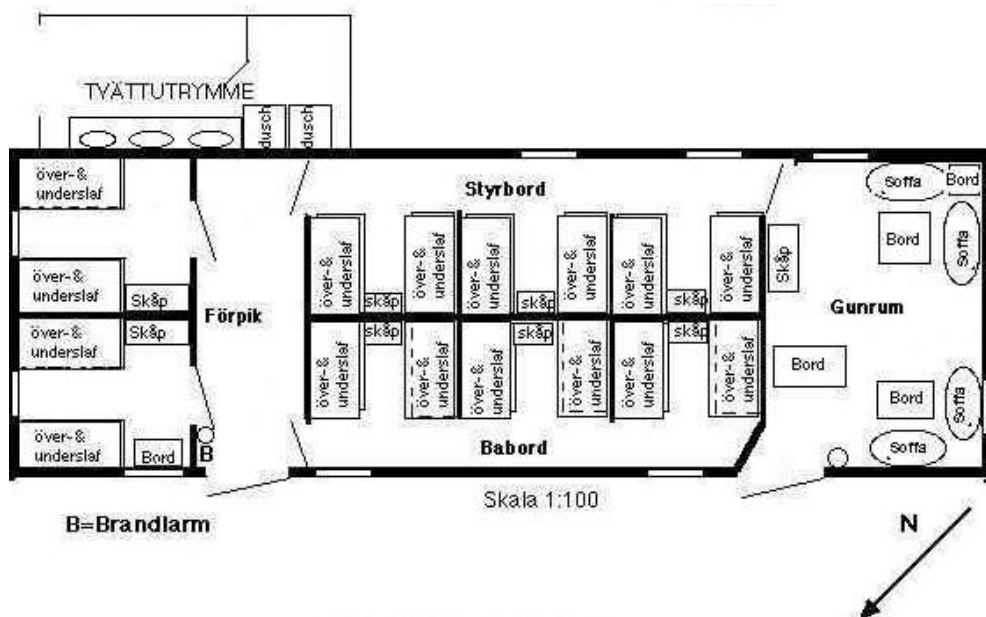
- Håll ordning!

### 5.12.3 Brandskydd

Handbrandsläckare typ Skum finns i anslutning till ytterdörren.  
Hembrandvarnare finns

## 5.13 Trossbotten – sovbarack och uppehållsutrymme

### 5.13.1 Situationsplan och beskrivning



Byggnaden är uppförd i ett plan på stolpgrund. Den bärande konstruktionen är utförd i trä, ytterväggar är klädda med aluminiumplåt på träregel. Isolering med frigolit. Taket är klätt med aluminiumplåt. Innerväggar är utförda av målade masoniteskivor eller träpanel. Golvet belagt med plastmatta eller laminat. Fönster är svängbara (H-fönster) tvåglasfönster.

I byggnadens västra del finns ett uppehållsrum (Gunrum) med stoppade möbler. Uppehållsrummet har dörr till det fria mot norr.

På byggnadens nordsida i den östra delen finns en dörr som leder in i sovdelen. Sovdelen är uppdelad i 4 skilda sovavdelningar. Två rum till vänster mot den östra väggen. Dessa två rum är utrustade med våningssängar och plats för vardera 4 personer. Längs byggnadens långsidor löper två parallella korridorer. I anslutning till dessa finns på vardera sidan 3 st sovbås försedda med 2 två våningssängar, totalt 4 sovande per bås och 12 sovande per korridor. I den norra korridorändas västra ända saknas dörr. I övriga korridorändas finns dörrar. Totalt finns 32 bäddar.

#### 5.13.1.1 Utrymningsvägar

Utrymningsvägar är markerade med nödutgångsskyltar.

Dörrar mot det fria är försedda med lås. Låsen kan från insidan öppnas utan nyckel.

För boende i stryrbordskorridoren kan utrymning ske väster ut genom Gunrummet. Dörren mot Gunrummet är av innerdörstyp. Dörren är låsbar från sovdelen med ett vred som lätt kan öppnas, nyckelhålet är täckt från dagrumssidan. (Detta för att förhindra spring från dagrummet via korridoren när gäster ligger och sover.) Åt öster utrymmer boende via dörr till "förpik" och vidare via dörr ut i det fria.

Boende i barbordskorridoren utrymmer åt väster via ett svängbart fönster. Fönstrets barnspärr är bortfilad så fönstret svänger lätt upp. Notera dock att personer som är rörelsehindrade (handikappade, äldre) ej kan ta sig ut genom fönstret utan hjälp. Avståndet från fönsterbrädet till marken på utsidan är ca 1,5m. Åt öster utrymmer boende via dörr till "förpik" och vidare via dörr ut i det fria.

För boende i de två mindre rummen mot öster kan utrymning ske via egen dörr till "förpik" samt vidare till det fria via dörr åt norr eller via stryrbordskorridoren och Gunrummet till det fria.

#### 5.13.2 Att tänka på

- All användning av stearinljus eller annan öppen låga är förbjuden i bostadsutrymmen.
- Rökning är förbjuden!
- En ansvarig för förläggningen.
- Upprätta förläggningsplan.
- Gästerna är ofta barn med vad detta innebär i ordning på kläder, tidningar och väskor.
- Håll korridorer och gångar fria från persedlar och väskor – detta minskar risken för att brand uppstår samt underlättar utrymning.
- Samtliga sängplatser är försedda med sänglampor av konventionell typ. Dessa lampor får ej övertäckas – brandrisk Ständiga förbättringar
- Håll ordning!

#### 5.13.3 Brandskydd

Handbrandsläckare typ skum finns i anslutning till ytterdörrarna. En vid västra resp en vid östra entrén.

Trossbotten, Märsen och Skansen är anslutna till ett gemensamt brandlarmsystem.

Fasta rökdetektorer finns monterade i varje enskilt utrymme i respektive barack. I varje barack finns vid entrédörrarna lokala utlösningknappar för brandlarmet.

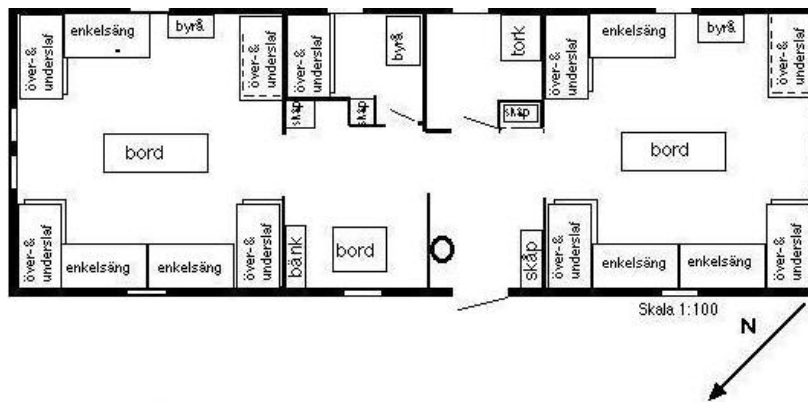
I varje barack finns även en kraftig larmklocka. Utanför Trossbotten finns yttre larm. Vid larm ringer samtliga klockor.

Centralanläggningen för brandlarm i de 3 barackerna är belägen direkt till vänster om entrédörren till "förpiken" i Trossbotten.

För detaljer om larmpanel se 6.3

#### 5.14 Märsen - sovbarack

### 5.14.1 Situationsplan och beskrivning



Byggnaden är uppförd i ett plan på stolpgrund. Den bärande konstruktionen är utförd i trä, ytterväggar är klädda med aluminiumplåt på träregel. Isolering av frigolit. Taket är klätt med aluminiumplåt. Innerväggar är utförda av målade masoniteskivor. Golvet belagt med plastmatta eller laminat. Fönster är kopplade tvåglasfönster.

Omedelbart innanför ytterdörren finns hallen.

Till höger ligger den västra sovdelen. Den består av ett stort rum med våningssängar i hörnen mot tvär/yttervägg samt enkla sängar mot långsidorna. Totalt finns  $(4 \times 2) + (3 \times 1) = 11$  sängplatser i rummet. Mellan sängarna på fasighetens långsidor finns enkla fönster (1 luft) samt i gavelvägg ett dubbelfönster (ej öppningsbart). Höjden och det faktum att marken under fönster åt norr är utfylld med sprängsten gör att dessa fönster inte kan användas för utrymning.

Från hallen, rakt fram finns ett förråd för förvaring av div. förbrukningsmaterial såsom glödlampor, diskmedel, hushålls- och toapapper, etc.

Dörren är normalt låst. Hyresgäster har ej tillgång till rummet.

Till vänster om förrådsrummet finns ett mindre rum med en våningssäng och plats för 2 sovande. Rummet är försett med ett fönster åt söder.

Till vänster om och parallellt med hallen finns ett dagrum med bänk och bord.

I dagrummets förlängning finns den östra sovdelen, utförd på samma sätt som den västra.

I byggnaden finns plats för totalt 24 gäster.

#### 5.14.1.1 Utrymningsvägar

Utrymningsvägar är markerade med nödutgångsskyltar.

Dörr mot det fria är försedd med lås. Låset kan från insidan öppnas utan nyckel.

Fastigheten utryms via hallen och entrén till det fria.

Det finns möjlighet att lämna byggnaden via fönster mot öster och söder. Arrangemang (steg, plattform el dyl.) för att underlätta passagen via fönstret saknas. Ständiga förbättringar

#### 5.14.2 Att tänka på

- All användning av stearinljus eller annan öppen låga är förbjuden i bostadsutrymmen.
- Rökning är förbjuden!
- En ansvarig för förläggningen.
- Upprätta förläggingsplan.

- Gästerna är ofta barn med vad detta innebär i ordning på kläder, tidningar, och väskor.
- Håll korridorer och gångar fria från persedlar och väskor – detta minskar risken för att brand uppstår samt underlättar utrymning.
- Samtliga sängplatser är försedda med sänglampor av konventionell typ. Dessa lampor får ej övertäckas – brandrisk Ständiga förbättringar
- Brandfarlig vara får ej förvaras i förrådsutrymmet.

#### 5.14.3 Brandskydd

Handbrandsläckare typ skum finns i anslutning till ytterdörren.

Trossbotten, Märsen och Skansen är anslutna till ett gemensamt brandlarmsystem.

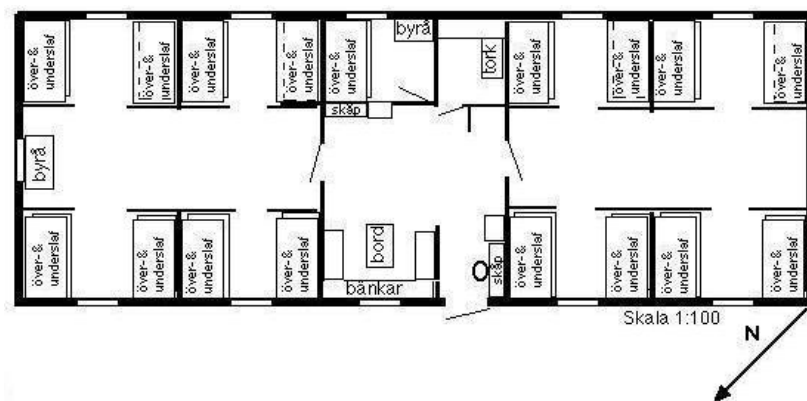
Fasta rökdetektorer finns monterade i varje enskilt utrymme i respektive barack. I varje barack finns vid entrédörren lokal utlösningknapp för brandlarmet.

I varje barack finns även en kraftig larmklocka. Utanför Trossbotten finns yttre larm. Vid larm ringer samtliga klockor.

Centralanläggningen för brandlarm i de 3 barackerna är belägen i Trossbotten.

### 5.15 Skansen - sovbarack

#### 5.15.1 Situationsplan och beskrivning



Byggnaden är uppförd i ett plan på stolpgrund. Den bärande konstruktionen är utförd i trä, ytterväggar är klädda med aluminiumplåt på träregel. Isolering av frigolit. Taket är klätt med aluminiumplåt. Innerväggar är utförda av målade masoniteskivor. Golvet belagt med plastmatta eller laminat. Fönster är kopplade svängbara (H-fönster) tvåglasfönster.

Omedelbart innanför ytterdörren finns hallen.

Till höger bakom en dörr ligger den västra sovdelen. Den består av en central korridor med 4 st sovåsar med draperier. Varje åsar har 2 st våningssängar, totalt  $2 \times 2 \times 4 = 16$  gäster. I varje åsar liksom i ändan på korridoren finns fönster. Höjden och fönstrens konstruktion gör att dessa fönster åt norr och väster inte kan användas för utrymning. Fönster mot söder kan med svårighet användas.

Från hallen, rakt fram finns ett förrådsutrymme.

Till vänster om förrådsrummet finns ett mindre rum med en våningssäng och plats för 2 sovande. Rummet är försett med ett fönster åt söder.

Till vänster om och parallellt med hallen finns ett dagrum med bänkar och bord.

I dagrummets förlängning finns den östra sovdelen, utförd på samma sätt som den västra.

I byggnaden finns plats för totalt 34 gäster.

#### 5.15.2 Utrymningsvägar

Utrymningsvägar är markerade med nödutgångsskyltar.

Dörr mot det fria är försedd med lås. Låset kan från insidan öppnas utan nyckel.

Fastigheten utryms via hallen och entrén till det fria.

Ständiga förbättringar

#### 5.15.3 Att tänka på

- All användning av stearinljus eller annan öppen låga är förbjuden i bostadsutrymmen.
- Rökning är förbjuden!
- En ansvarig för förläggningen.
- Upprätta förläggningsplan.
- Gästerna är ofta barn med vad detta innebär i ordning på kläder, tidningar, och väskor.
- Håll korridorer och gångar fria från persedlar och väskor – detta minskar risken för att brand uppstår samt underlättar utrymning.
- Samtliga sängplatser är försedda med sänglampor av konventionell typ. Dessa lampor får ej övertäckas – brandrisk
- Brandfarlig vara får ej förvaras i förrådsutrymmet. Ständiga förbättringar

#### 5.15.4 Brandskydd

Handbrandsläckare typ skum finns i anslutning till varje ytterdörr.

Trossbotten, Märsen och Skansen är anslutna till ett gemensamt brandlarmsystem.

Fasta rökdetektorer finns monterade i varje enskilt utrymme i respektive barack. I varje barack finns vid entrédörren lokal utlösningssknapp för brandlarmet.

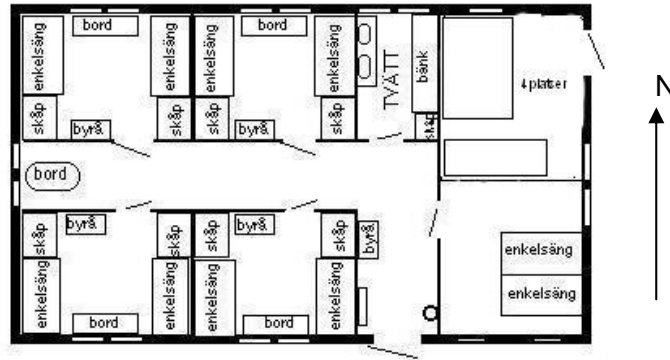
I varje barack finns även en kraftig larmklocka. Utanför Trossbotten finns yttre larm. Vid larm ringer samtliga klockor.

Centralanläggningen för brandlarm i de 3 barackerna är belägen i Trossbotten.



## 5.16 Hyttan - sovbarack

### 5.16.1 Situationsplan och beskrivning



Byggnaden är uppförd i ett plan på stolpgrund. Den bärande konstruktionen är utförd i trä, ytterväggar är klädda med träpanel på träregel. Taket är klätt med aluminiumplåt. Innerväggar är utförda av målade masoniteskivor. Golvet är s.k. skurgolv i trä. Fönster är kopplade tvåglasfönster.

Byggnaden är indelad i två enheter.

Huvudparten av byggnaden har entré mot söder. En hall och central korridor löper genom byggnaden. I korridoren finns fem dörrar som leder till sovrum inredda med vardera två sängplatser. I ett sjätte utrymme finns ett tvätttrum.

Totalt sover 10 personer i denna del.

Via entrédörr i östra gaveln kommer man in i ett av föreningen disponerat utrymme, "madrassförrådet". Rummet är rektangulärt med fönster åt öster och norr. Det är inrett med två tvåvåningssängar varav en undersäng samtidigt är dubbelsäng. Plats för 5 sovande. Rummet hyrs ej ut!

Totalt rymmer byggnaden 15 sängplatser.

#### 5.16.1.1 Utrymningsvägar

Utrymningsvägar är markerade med nödutgångsskyltar.

Dörrar mot det fria är försedda med lås. Låsen kan från insidan öppnas utan nyckel.

Utrymning av den större delen av byggnaden sker från resp. rum via korridoren till entrédörr och det fria. Möjlighet finns att i de norra sovrummen lämna byggnaden via fönster. Övriga fönster är högt belägna och kan inte utan risk användas för utrymning. Ständiga förbättringar

#### 5.16.2 Att tänka på

- All användning av stearinljus eller annan öppen låga är förbjuden i bostadsutrymmen.
- Rökning är förbjuden!
- En ansvarig för förläggningen.
- Upprätta förläggningsplan.
- Gästerna är ofta barn med vad detta innebär i ordning på kläder, tidningar, och väskor.
- Håll korridorer och gångar fria från persedlar och väskor – detta minskar risken för att brand uppstår samt underlättar utrymning.

- Samtliga sängplatser är försedda med sänglampor av konventionell typ. Dessa lampor får ej övertäckas – brandrisk Ständiga förbättringar

### 5.16.3 Brandskydd

Byggnaden övervakas av fast installerad brandlarmanläggning. Rökdetektorer finns i varje enskilt utrymme och korridor. Vid entrén till den större delen av byggnaden finns larmknapp för brandlarmet. Centralt larmdon i form av en kraftig ringklocka finns i anslutning till entrén.

Handbrandsläckare typ skum finns vid södra entrén.

"Madrassförrådet" saknar handbrandsläckare. Ständiga förbättringar

## 5.17 Övriga byggnader

### 5.17.1 Bismarck - toaletten

Byggnaden är uppförd på grund av betonghålstén. I grunden finns ett stort skåp i GAP innehållande 16 st latrinvagnar.

Byggnaden är uppförd i liggande fjällpanel med papptak, innerväggar i målat skivmaterial, innertak i panel.

Entré mot öster, en längsgående korridor med 4 dörrar till separata TC-utrymmen.

#### 5.17.1.1 Att tänka på

- Rökning är förbjuden!

#### 5.17.1.2 Brandskydd

Handbrandsläckare saknas

Hembrandvarnare saknas

### 5.17.2 Bastun

Bastun är uppförd på plintgrund med tryckimpregnerad stående träpanel. Den är inredd med omklädningsrum med 1 dusch samt basturummet. I bastun finns plats för ca 15 personer. Bastun uppvärms med ett elektriskt bastuaggregat.

I basturummet finns fast fönster mot nordost. Framför bastun finns en träaltan samt trappa till havet.

Utrymning sker via basturummets svängdörr via omklädningsrummet till det fria.

#### 5.17.2.1 Att tänka på

- Rökning förbjuden!
- Häng inget brännbart material över bastuaggregatet

#### 5.17.2.2 Brandskydd

Handbrandsläckare saknas

Hembrandvarnare saknas

## 5.18 Föreningsdelen av ön

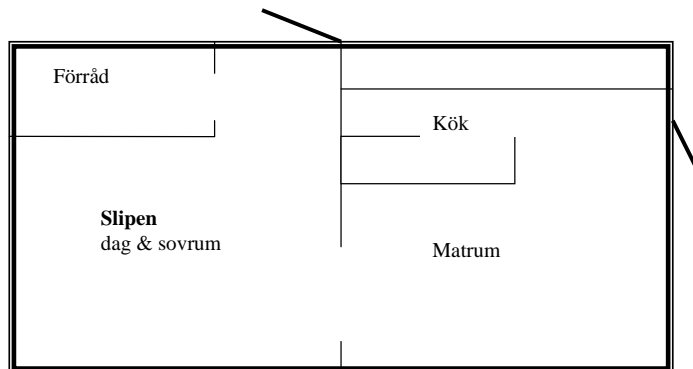
På föreningsdelen av ön har föreningens medlemmar möjlighet att hyra in sig för privat vistelse. 2-3 familjer kan utnyttja anläggningsdelen samtidigt.

Anläggningen består av byggnaden Slipen med kök och matplats samt uppehållsdel. Friggebodarna Blås-In och Blås-Out samt del i Hyttan (se tidigare i texten), det s.k. "madrassförrådet".

Vidare finns en TC med tillhörande förråd, en brygga i sundet mot norr samt i anslutning till den en sjöbod inredd till tvättrum och förråd.

## 5.19 Slipen, föreningsdelens dagrum och kök

### 5.19.1 Situationsplan och beskrivning



Byggnaden är uppförd på plintgrund av betonghålsten. Ytterväggar är uppförd i liggande fjällpanel med papptak, innerväggar i målat skivmaterial, innertak i panel. Isolering av gullfiber.

Fönster är kopplade tvåglasfönster.

Byggnaden är inredd med två stora rum, båda med separat entrédörr. Byggnaden är avdelad på mitten med en mellanvägg. I väggen finns en bred "glas"-dubbeldörr för genomgång. Det yttre rummet används som kök och matplats. Konventionellt kök samt sittplatser för ca 16 personer vid 4 bord.

Det inre rummet är uppehållsrum samt har plats för 3-4 sovande i bäddsoffor. I nordväst hörnet är ett utrymme avskilt med en mellanvägg. Utrymmet innehåller förrådshyllor samt en frysbox.

Åt öster och norr finns ett altandäck.

### 5.19.2 Att tänka på

- Rökning förbjuden!

#### 5.19.2.1 Utrymningsvägar

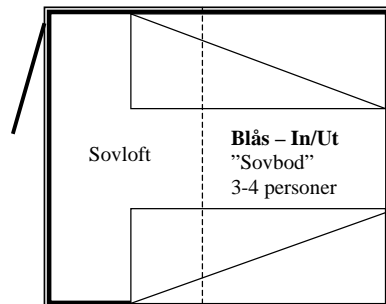
Dörrar mot det fria är försedda med lås. Låsen kan från insidan öppnas utan nyckel. Utrymning sker via endera entrédörren åt norr eller öster.

### 5.19.3 Brandskydd

Handbrandsläckare typ skum finns i anslutning till entrén.  
Hembrandvarnare finns i dag och sovrumet. Ständiga förbättringar

## 5.20 Blås-in och Blås-ut – föreningsdelens övernattningsbodar

### 5.20.1 Situationsplan och beskrivning



Två bodar finns, de är identiska.

Byggnaden är uppförd på grund av betonghålstén. Ytterväggar är uppförd i liggande fjällpanel med papptak, innerväggar och innertak i panel. Isolering av frigolit.

Fönster är kopplade tvåglasfönster åt väster samt fasta åt söder resp. norr.

Byggnaden är inredd med ett rum samt sovloft. Sängar finns uppställda mot resp långvägg. På sovloftet finns madrasser. Loftet är i första hand avsedda för barn. Totalt kan 4 personer övernatta i varje bod.

### 5.20.2 Att tänka på

- Rökning förbjuden!
- Använd inte levande ljus!

#### 5.20.2.1 Utrymningsvägar

Dörr mot det fria är försedd med lås. Låset kan från insidan öppnas utan nyckel.  
Utrymning sker via entrédörren.

### 5.20.3 Brandskydd

Handbrandsläckare saknas  
Hembrandvarnare finns. Ständiga förbättringar

## 5.21 Övrigt byggnader, föreningsdelen

### 5.21.1 Mulltoan – TC

Byggnad uppförd på plintgrund i stående träpanel, papptak.

Litet utrymme med direkt utgång.

I förrådsdelen förvaras trädgårdsredskap samt torvmull för TC.

### 5.21.2 Tvättrum och förråd vid föreningsbryggan

Byggnad uppförd på plintgrund i stående träpanel, plåttak.  
Tvättdelen är inredd med dusch och handfat, golv och väggar i klinker på gips.  
Förrådsdelen används för förvaring av fiskeredskap samt bränsle till båtarna.  
Utrymning sker via entré direkt till det fria.

#### 5.21.2.1 Att tänka på

- I förrådet får förvaras max 20 l bensin och 50 l diesel i därför avsedda skäl (jeepdunk, etc.).

### 5.21.3 Föreningsbryggan

Bryggan är av enklare konstruktion, uppförd i klen tryckimpregnerat trallvirke på regelverk.  
Vid bryggan förtöjs enstaka av föreningens båtar. Från tid till annan enstaka gästande båt.

## 5.22 Revision

Revision	Sida	Beskrivning	Datum

## 6 Brandredskap och larm

### 6.1 Brandsprutan

#### 6.1.1 Placering, tillbehör

Vid Batteriet finns brandsprutan, bensindriven pumpanläggning med stor kapacitet. Sprutan är placerad i Batteriets vindfång åt öster i en avskild del märkt "Brandredskap". På hyllor ovanför brandsprutan ligger brandslangar och munstycken. Här finns även ett sugben med sil.

Vid användning dras brandsprutan fram till bryggkanten, sugbenet ansluts och läggs i vattnet. Tryckslangen läggs ut och ansluts. Pumpen fylls med vatten. Sprutan startas och pumpning kan börja

Det skall noteras att för en snabb insats måste startrutinen av pumpen tränas in. Utrustningen är inte självklar att hantera. Sprutan saknar el-system och måste vevas igång.

#### 6.1.2 Handhavande

Se Instruktionsbok senare i detta kapitel.

#### 6.1.3 Att tänka på

- Skall brandbekämpningsinsatser förberedas genom att slangar och munstycken placeras ut över ön?
- Skall brandsprutan var utdragen på bryggan?

### 6.2 Handbrandsläckare

#### 6.2.1 Allmänt

Handbrandsläckare placeras lätt åtkomlig i anslutning till entrédörr till resp. byggnad. Platsen skall vara märkt "Brandredskap" enligt gällande bestämmelse. Släckarna skall genomgå regelbunden kontroll och provning, se särskilt kapitel.

#### 6.2.2 CO<sub>2</sub>-släckare – släckare för bränder i vätskor och elektrisk utrustning

CO<sub>2</sub> släckare finns i följande lokaler:  
Köket, Batteriet/Bryggan,

#### 6.2.3 Pulversläckare – för bränder i alla material (ej glöd bränder)

#### 6.2.4 Skumsläckare – släckare för bränder i fibrösa material och brandfarliga vätskor

Skumsläckare finns i följande lokaler:  
Kajutan, Lottavilan, Matsalen, Trossbotten V, Trossbotten Ö, Märsen, Skansen, Hyttan, Bastun, Slipen

### **6.3 Brandlarmsanläggning i Trossbotten, Märsen, Skansen**

#### **6.3.1 Allmänt**

Trossbotten, Märsen och Skansen är ansluten till ett gemensamt brandlarmsystem. Fasta rökdetektorer finns monterade i varje enskilt utrymme i respektive barack. I varje barack finns vid entrédörrarna lokala utlösningssknappar för brandlarmet. I varje barack finns även en kraftig larmklocka. Utanför Trossbotten finns yttre larm. Vid larm ringer samtliga klockor. Centralanläggningen för brandlarm i de 3 barackerna är belägen i Trossbotten. Anläggningen är UPS matad för full funktionalitet i händelse av spänningsbortfall. För handhavande och provning av anläggningen se särskild bilaga

### **6.4 Brandlarmsanläggning i Hyttan**

Hyttan är försedd med ett fast brandlarm. Fasta rökdetektorer finns monterade i varje enskilt utrymme och korridor. Vid södra entrédörren finns lokal utlösningssknapp för brandlarmet samt en kraftig ringklocka som larmdon. Anläggningen är UPS matad för full funktionalitet i händelse av spänningsbortfall. För handhavande och provning av anläggningen se särskilt kapitel.

### **6.5 Hembrandvarnare**

#### **6.5.1 Allmänt**

Hembrandvarnare skall monteras i utrymmen där fast brandlarm saknas och där personer övernattar. Hembrandvarnare matas med eget batterier. Batteriet byts årligen enligt Provningsprotokoll bilaga 1. Hembrandvarnaren avger akustiskt larm.

Lokaler med hembrandvarnare:

Följande lokaler skall vara utrustade med rökdetektorer:

Kajutan – kontor, uppehållsrum, sovrums

Lottavilan – sovrums

Slipen – dagrum

Blås-In – sovrums

Blås-Ut – sovrums

### **6.6 Instruktioner och manualer**

6.6.1 Datablad fast brandlarmsanläggning i Trossbotten, Märsen, Skansen, Hyttan

6.6.2 Instruktionsbok motorspruta Albin 900 VW

## 6.7 Revision

Revision	Sida	Beskrivning	Datum



## 7 Förvaring av brandfarliga vätskor och gaser

### 7.1 Gasol

#### 7.1.1 Gasol för användning i köket

Gasolflaskor avsedda för användning i köket (flaska P45) skall förvaras i låst skåp bakom köket.

#### 7.1.2 Övrig gasol

I bostadsbarack/utrymme får förvaras max en gasflaska med < 30 liter gasol (flaska P11).

I övriga lokaler får förvaras max två gasflaskor med < 60 liter gasol (2 st flaskor P11).  
(A-byggnad enl. SÄIFS1998:7)

### 7.2 Motorbränsle

#### 7.2.1 Bensin – klass 1

#### 7.2.2 Diesellojla – klass 3

#### 7.2.3 Övrigt

### 7.3 Revision

Revision	Sida	Beskrivning	Datum

## 8 Underhåll och Provning

### 8.1 Brandlarmsanläggningar

#### 8.1.1 Regelbunden tillsyn

Anläggningar och Hembrandvarnare skall provas en gång per år i samband med vårutrustningen av Krokholmen. Testen bör utföras under första arbetshelgen. Resultatet av test dokumenteras.

Dokumentet sparas i original i pärm som förvaras på kontoret i köket.

#### 8.1.2 Funktionsprov av centralenhet rökdetektorer och larmdon i byggnader med fast brandlarm

Kontrollen utföres av två personer, en som står vid centralanläggningen samt en som utlöser respektive sensor samt kontrollerar larmdon.

Kontroll av varje sensor med testspray.

Kontroll av UPS matning.

#### 8.1.3 Batteribyte och Funktionsprov av Hembrandvarnare i övriga utrymmen

Batterier i samtliga Hembrandvarnare byts.

Kontroll av varje sensor med testspray.

### 8.2 Handbrandsläckare

#### 8.2.1 Allmänt, utplacering

Handbrandsläckare placeras ut på våren i samband med vårustningen av Krokholmen. Om möjligt bör detta ske första arbetshelgen.

Utplaceringen dokumenteras.

Dokumentet sparas i original i pärm som förvaras på kontoret i köket.

#### 8.2.2 Regelbunden tillsyn, skydd mot frost

Handbrandsläckare samlas in för översyn och skydd mot frost i samband med att Krokholmen avrustas på hösten. Insamlingen bör ske sista arbetshelgen.

Brandsläckarna förvaras under vintern i uppvärmt utrymme i Skepparlye, alternativt lämnas för översyn av auktoriserad firma.

Översyn skall under alla förhållande ske årligen före brandsläckarnas utplacering.

Insamlingen av släckarna dokumenteras.

Resultatet av översynen dokumenteras.

Dokumentet sparas i original i pärm som förvaras på kontoret i köket.

### 8.3 Brandsprutan

#### 8.3.1 Begränsat underhåll, funktionsprov

Brandsprutan genomgår varje höst ett begränsat underhållsarbete. Pumpen töms på vatten, cylindrarna smörjs in med olja.

#### 8.4 Revision

Revision	Sida	Beskrivning	Datum

## 9 Tillsyn av brandskyddet

### 9.1 Allmänt

Skall genomföras enligt Lag om skydd mot olyckor, (LSO/SFS 2003:778)

### 9.2 Intervall

Tillsyn skall ske med den regelbundenhet som Tjörns räddningstjänst så anser.

### 9.3 Föreningens brandskyddspolicy

Sjövärnsföreningen Krokholmen skall efter bästa förmåga följa de lagar och regler som berörda myndigheter ställer på föreningens verksamhet. Föreningens arbete skall bedrivas med öppenhet och insyn.

### 9.4 Föreskrifter och annat tryckt material

Här samlas föreskrifter och anvisningar från myndigheter samt annan brandskyddsmaterial

### 9.5 Revision

Revision	Sida	Beskrivning	Datum

## 10 Dokumentation

### 10.1 Detta dokument – Plan för Systematiskt brandskyddsarbete

Detta är ett levande dokument. Originaldokumentet förvaras på kontoret i köket. I anslutning till originalet skall finnas kopior på blanketter för förläggningsplan och översyn och provning i tillräckligt antal. Blanketter för översyn och provning signeras av den som utför arbetet.

Planen för Systematiskt brandskyddsarbete bör uppdateras vid behov. Vid uppdatering antecknas datum och beskrivning av revisionen i ruta för revisionshantering i anslutning till varje kapitel.

Ansvaret för att detta sker åligger föreningens ordförande och brandskyddsansvarig.

### 10.2 Protokoll

#### 10.2.1 Provningsprotokoll för Brandlarmsanläggningar

Provningsprotokoll för Brandlarmsanläggningar enligt bilaga 1

#### 10.2.2 Protokoll från översyn och inventering av Handbrandsläckare

Protokoll från översyn och inventering av Handbrandsläckare enligt bilaga 2

### 10.3 Revision

Revision	Sida	Beskrivning	Datum

## **11 Ständiga förbättringar** Notera idéer och möjligheter till förbättring här!

Förbättringar planeras, budgeteras och beslutas av föreningensstyrelse.

1. Fixa trappsteg för att underlätta utrymning via fönster
2. Byt konventionella glödlampor mot lågenergilampor som ej kan överhettas
3. Handbrandsläckare till "madrassförrådet"
4. Alla brandfarliga vätskor förvaras i Batteriet – inget förvaras i Skepparlye
5. Rökdetektorer monteras i Skepparlye
6. Fast brandlarm i Slipen
7. Fast brandlarm Friggebodar
8. Handbrandsläckare i Friggebodar

## 12 Bilaga 1 Provningsprotokoll för Brandlarmsanläggning

### Provningsprotokoll för Brandlarmsanläggningar

HBV = Hembrandvarnare med eget batteri  
RD = Rökdetektor i fast anläggning  
LK = Larmknapp  
LD = Larmdon – akustisk signal  
UPS = Anordning för avbrottsfri kraft  
Bat = Batteri utbytt

Byggnad	Utrymme	Don	OK	Bat	Anteckningar	Sign.
Kajutan	Hall	HBV		<input type="checkbox"/>		
	Dagrum	HBV		<input type="checkbox"/>		
	Sovrum	HBV		<input type="checkbox"/>		
Lottavilan	Sovrum	HBV		<input type="checkbox"/>		
Trossbotten	Hall	UPS				
	Hall	LD				
	Entré – ute	LD				
	Hall	RD				
	Rum NÖ	RD				
	Korridor N	RD				
	Rum SÖ	RD				
	Korridor S	RD				
	Dagrum	RD				
	Dagrum	LK				
	Dagrum	LD				
Märsen	Hall	LD				
	Hall	LK				
	Hall	RD				
	Sovsal V	RD				
	Förråd	RD				

Byggnad	Utrymme	Don	OK	Bat	Anteckningar	Sign.
	Förmansrum	RD				
	Sovsal Ö	RD				
Skansen	Hall	LD				
	Hall	LK				
	Hall	RD				
	Sovsal V	RD				
	Förråd	RD				
	Förmansrum	RD				
	Sovsal Ö	RD				
Hyttan	Hall	UPS				
	Hall	LD				
	Hall	LK				
	Hall	RD				
	Rum SÖ	RD				
	Tvätttrum	RD				
	Rum N (mitt)	RD				
	Rum NV	RD				
	Rum SV	RD				
	Rum S	RD				
	Madrassförråd	RD				
Slipen	Kök	HBV		<input type="checkbox"/>		
	Dagrum	HBV		<input type="checkbox"/>		
Bås-In	Sovrum	HBV		<input type="checkbox"/>		
Blås-Ut	Sovrum	HBV		<input type="checkbox"/>		

Kontroll utförd av .....

Datum.....

Underskrift.....



## 13 Bilaga 2 Inventeringsrapport för Brandsläckare

### Inventeringsrapport för Brandsläckare

Ut = Släckare utplacerad på våren  
In = Släckare insamlad på hösten  
Grön = Plombering intakt, manometer  
visar grönt

Byggnad	Utrymme	Typ	Ut	Grön	In	Anteckningar	Sign.
Bryggan	Batteriet	Pulver					
Kajutan	Hallen	Skum					
Skepparlye	Entré	Pulver					
Lottavilan	Hallen	Skum					
Köket	Hallen	CO <sub>2</sub>					
Köket	Diskrum	Skum					
Matsal	Hallen	Skum					
Trossbotten V	Hallen	Skum					
Trossbotten Ö	Hallen	Skum					
Märsen	Hallen	Skum					
Skansen	Hallen	Skum					
Hyttan	Hallen	Skum					
Slipen	Köket	Skum					

## 14 Bilaga 3 Information Brandskydd till Hyresgäst

### Viktig information kring ditt besök på Krokholmen!

#### Välkommen till Krokholmen!

Sjövärnsföreningen Krokholmen som äger och förvaltar Krokholmen vill verka för att ni får en så trygg vistelse på vår Ö som möjligt.

Med dessa rader vill vi ge dig lite hjälp på vägen i ditt planeringsarbete och fokusera på den viktiga frågan om brandskydd. Som arrangör av en vistelse på Krokholmen finns det många saker att tänka på.

Vi vill med detta informationsblad ge lite hjälp på vägen vad gäller det viktiga brandskyddsarbetet.

#### Brandskyddsarbete

Mycket av Krokholmens inriktning vänder sig mot barn och ungdom och de föreningar och organisationer som arrangerar läger och kurser för dessa. Ön hyser dessutom, oftast på vår och höst även verksamhet inriktad i första hand mot vuxna. Företag och Högskolor finns bland gästerna. Ofta kommer deltagare som inte har varit på ön tidigare liksom deltagare som inte har erfarenhet att leva under "enklare" förhållande eller de förutsättningar som finns i form av storkök, etc.

Föreningen har upprättat en Brandskyddsplan som du finner på [www.krokholmen.com](http://www.krokholmen.com) eller som kan rekvideras från den uthyrningsansvarige.

#### Boende

På Krokholmen bor man många tillsammans i baracker, till viss del med begränsade förvaringsutrymmen för personliga tillhörigheter och kläder. Det blir lätt så att väskor, kläder etc. sprids runt i sovutrymmena. Detta kan hindra utrymmningsvägar samt vara en orsak till att en ev. brand sprids. Arbeta därför in Ordning och Reda som en naturlig del i er vistelse på Krokholmen. Var sak på sin plats – då växer dina deltagare i sitt umgänge med andra och ni skapar förutsättningar för en säker miljö.

#### Kök matsal och matlagning

För kök och matlagning skall en ansvarig utses. Ansvaret kan begränsas till enstaka måltid eller för hela vistelsen. I köket används gasol för matlagning. Detta medför risker för överhettning av kokkärl i kombination med öppen låga – lätt att stekpannor med fett etc. tar eld.

Användningen av levande ljus under måltider etc. bidrager till en fin stämning. Tänk på riskerna samt lämna aldrig levande ljus utan uppsikt.

I anslutning till matsalen finns ett halvt oljefat där man kan grilla. Håll grillen borta från huset och altanen.

Och Du – även här är ordning A&O

#### Utomhusmiljö

Var försiktig med kombinationen – öppen eld ( även Trangiakök) och torrt gräs.

Bryggan är byggd i trä, är torr och behandlad med brännolja/smörjolja. Grilla inte här!

#### Vilka säkerhetsbestämmelser gäller på Krokholmen?

### **Gasol för användning i köket**

Gasolflaskor avsedda för användning i köket (flaska P45) skall förvaras inom markerat område bakom köket. I samband med utbyte av flaskor skall förvaring ske utomhus på bryggan.

### **Övrig gasol**

I bostadsbarack/utrymme får förvaras max en gasflaska med < 30 liter gasol (flaska P11).

I övriga lokaler får förvaras max två gasflaskor med < 60 liter gasol (2 st flaskor P11). (A-byggnad enl. SÅIFS1998:7)

### **Rökning**

Rökning inomhus är ej tillåten

Rökning vid gasol lagret bakom köket är förbjuden

### **Eld och Grillning**

"Lägereld/bål" får endast tändas i Grand Canyon.

Grillning får endast ske utomhus i för ändamålet arrangerad behållare. Grillning på bryggan är förbjudet.

### **Brandskyddsinstruktion**

Som Hyresgäst är du ansvarig för brandsäkerheten kring din lägerverksamhet. Till ditt förfogande för detta håller Krokholmen med föreskrivna handbrandsäckare, brandlarmsutrustning, samt fasta installationer för brandskydd..

När du planerar ditt läger låt brandskydd och säkerhet vara en självklar och viktig del i arbetet.

En förlägningsplan skall upprättas. I planen skall framgå var varje deltagare bor i respektive barack. En ansvarig, tillräckligt vuxen person skall vara utpekad som förlägningsansvarig för baracken.

Den ansvarige skall tillse att förlägningsplanen är ifylld, att handbrandredskap finns tillgängliga samt att utrymningsvägar hålls fria.

### **Brandövning**

Samla deltagarna och informera om brandskyddet och vilka risker det skall möta

- Regler som gäller kring rökning, öppen eld, grillning
- Riskerna med gasol och hantering av motorbränsle
- Vad man skall göra om brand utbryter
- Utrymning och återsamling – inräkning
- Rädda liv – skydda egendom, i denna ordning!
- Håll ordning! och utrymningsvägar öppna och fria från väskor och kläder, etc.
- Visa handbrandsäckare och hur de används (**lös inte ut** Krokholmens brandsäckare!)
- Visa hur brandlarmet i Trossbotten fungerar (samma som i Märsen, Skansen och Hyttan) samt hur det låter genom att i larmcentralen sätta brytaren till "Test". Återställ larmet efter test genom att föra knappen uppåt.

### **Fördjupning**

- Berätta om skillnader i olika typer av handbrandsäckare – vilken används var, hur och när

- Ordna brandövning på Halvdäcks västra del med släckning av brand i brinnande trä (vatten, skum), olja (CO<sub>2</sub>, pulver), docka (kvävning - filt), stekpanna (kvävning – lock) etc.
- Starta brandsprutan och prova att spruta med olika munstycken
- Gör en utrymningsövning

### **Förlägningsplan**

Förslag till utformning av förlägningsplan för utskrift finner du på [www.krokholmen.com](http://www.krokholmen.com) eller kan rekvireras från uthyrningsansvarig.

### **Mer information**

Föreningen har upprättat en Brandskyddsplan som du kan rekvirera från den uthyrningsansvarig.

Brandskyddsplanen finns även anslagen i Matsalen, Trossbotten och Hyttan.

Välkommen till Krokholmen – vi hoppas du skall få en trevlig vistelse på vår fina ö!

15 Bilaga 4 Fotografier

Urval av bilder



Hyttan från söder



Trossbotten från norr



Märsén från norr



Matsalen från nord-ost



Skansen från norr

## 16 Bilaga 5 Förläggingsplaner

### Förläggingsplaner

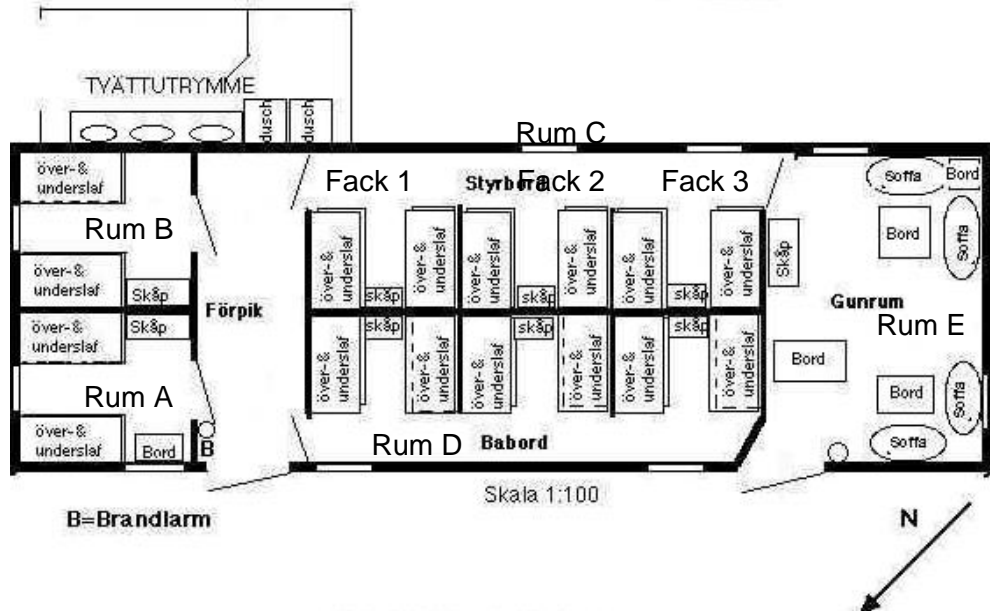
1	Förläggingsplan – Trossbotten.....	47
2	Förläggingsplan – Märsen.....	49
3	Förläggingsplan – Skansen.....	50
4	Förläggingsplan – Hyttan .....	52

Ansvarig för vistelsen på Krokholmen skall tillse att det finns en logementsansvarig för varje barack.

Den logementsansvarige skall notera antalet sovande i baracken, namn och var dessa sover.

Skriv ej på originaldokumentet – använd kopior!

### 16.1 Förläggningsplan – Trossbotten



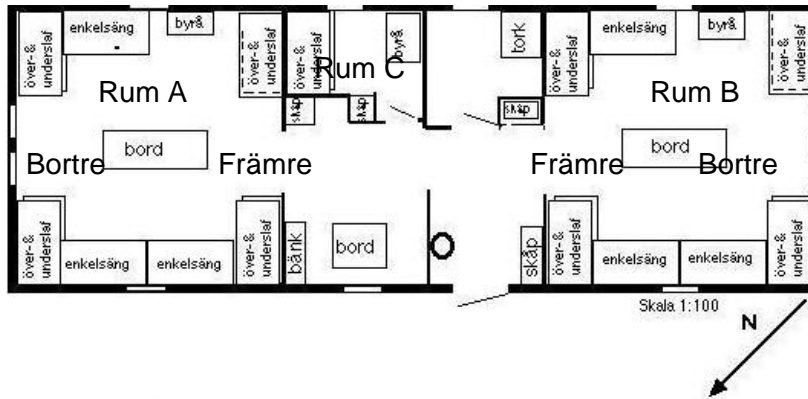
Förläggningsansvarig	Sovplats	
Antal boende i baracken		stycken personer

Trossbotten	
Sängplats	Namn
Rum A VN	
Rum A VÖ	
Rum A HN	
Rum A HÖ	
Rum B VN	
Rum B VÖ	
Rum B HN	
Rum B HÖ	
Rum C Fack1 VN	
Rum C Fack1 VÖ	
Rum C Fack1 HN	
Rum C Fack1 HÖ	
Rum C Fack2 VN	
Rum C Fack2 VÖ	
Rum C Fack2 HN	
Rum C Fack2 HÖ	
Rum C Fack3 VN	
Rum C Fack3 VÖ	
Rum C Fack3 HN	
Rum C Fack3 HÖ	
Rum D Fack1 VN	
Rum D Fack1 VÖ	
Rum D Fack1 HN	

	Trossbotten
Sängplats	Namn
Rum D Fack1 HÖ	
Rum D Fack2 VN	
Rum D Fack2 VÖ	
Rum D Fack2 HN	
Rum D Fack2 HÖ	
Rum D Fack3 VN	
Rum D Fack3 VÖ	
Rum D Fack3 HN	
Rum D Fack3 HÖ	
Rum E	
Rum E	
Rum E	
Rum E	
Rum E	
Rum E	
Rum E	
Rum E	



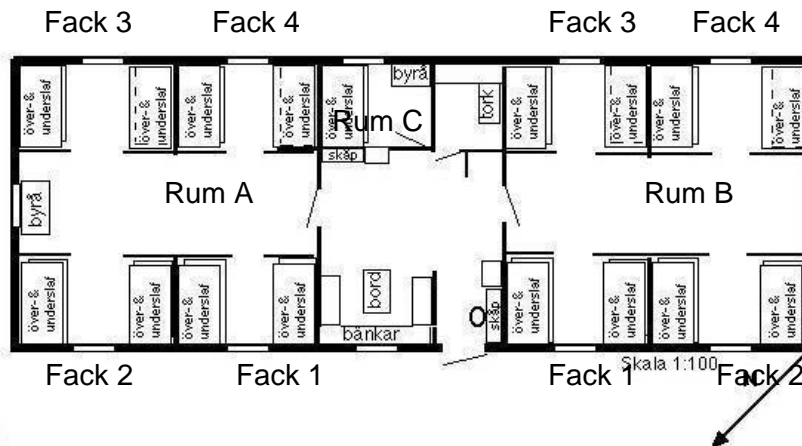
## 16.2 Förläggingsplan – Märsen



Förläggningsansvarig	Sovplats	
Antal boende i baracken		stycken personer

	Märsen
Sängplats	Namn
Rum A VN främre	
Rum A VÖ främre	
Rum A enkel V främre	
Rum A enkel V bortre	
Rum A VN bortre	
Rum A VÖ bortre	
Rum A HN bortre	
Rum A HÖ bortre	
Rum A enkel H bortre	
Rum A HN främre	
Rum A HN främre	
Rum B VN främre	
Rum B VÖ främre	
Rum B enkel V främre	
Rum B VN bortre	
Rum B VÖ bortre	
Rum B HN bortre	
Rum B HÖ bortre	
Rum B enkel H bortre	
Rum B enkel H främre	
Rum B HN främre	
Rum B HN främre	
Rum C Nedre	
Rum C Övre	

### 16.3 Förläggingsplan – Skansen

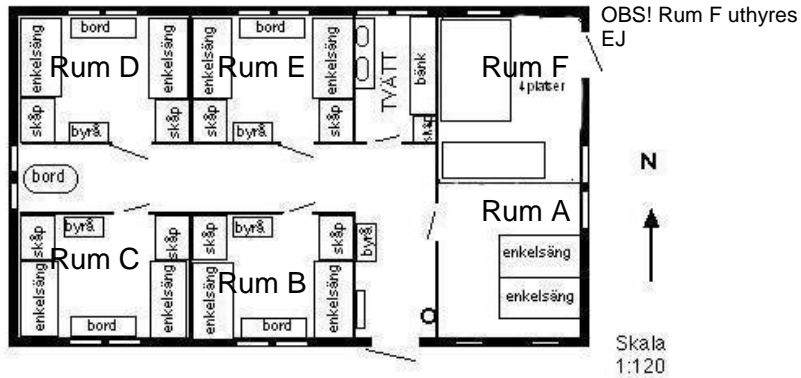


Förläggingsansvarig	Sovplats	
Antal boende i baracken		stycken personer

	Skansen
Sängplats	Namn
Rum A fack 1 VN	
Rum A fack 1 VÖ	
Rum A fack 1 HN	
Rum A fack 1 HÖ	
Rum A fack 2 VN	
Rum A fack 2 VÖ	
Rum A fack 2 HN	
Rum A fack 2 HÖ	
Rum A fack 3 VN	
Rum A fack 3 VÖ	
Rum A fack 3 HN	
Rum A fack 3 HÖ	
Rum A fack 4 VN	
Rum A fack 4 VÖ	
Rum A fack 4 HN	
Rum A fack 4 HÖ	
Rum B fack 1 VN	
Rum B fack 1 VÖ	
Rum B fack 1 HN	
Rum B fack 1 HÖ	
Rum B fack 2 VN	
Rum B fack 2 VÖ	
Rum B fack 2 HN	
Rum B fack 2 HÖ	
Rum B fack 3 VN	
Rum B fack 3 VÖ	
Rum B fack 3 HN	
Rum B fack 3 HÖ	
Rum B fack 4 VN	
Rum B fack 4 VÖ	

	Skansen
Sängplats	Namn
Rum B fack 4 HN	
Rum B fack 4 HÖ	
Rum C Nedre	
Rum C Övre	

### 16.4 Förläggingsplan – Hyttan



Förläggningsansvarig	Sovplats	
Antal boende i baracken		stycken personer

Sängplats	Hyttan Namn
Rum A H	
Rum A V	
Rum B H	
Rum B V	
Rum C H	
Rum C V	
Rum D H	
Rum D V	
Rum E H	
Rum E V	
Rum F VN	
Rum F VÖ	
Rum F HN	
Rum F HN	
Rum F HÖ	